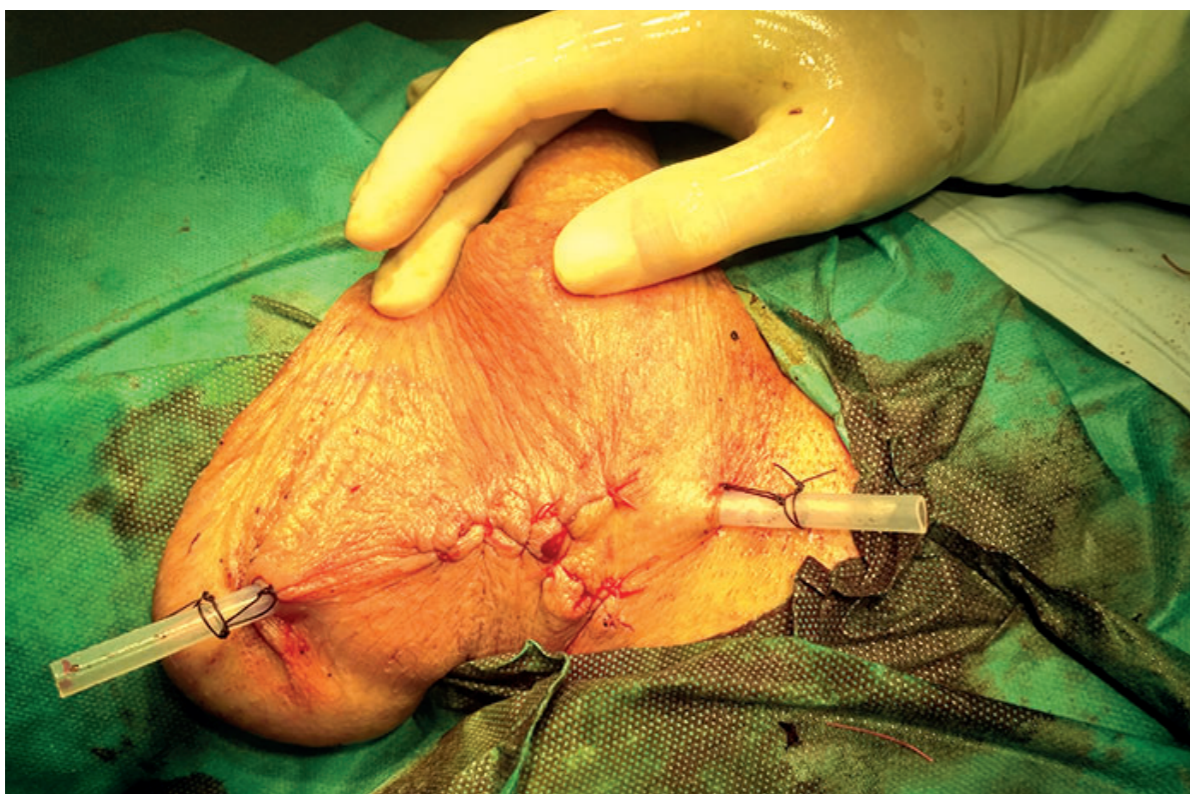




**Obr. 3.** Levá polovina šourku po operační revizi



Dne 17. 2. 2018 byl pacient nahlášen jako pohřešovaná osoba a bylo vyhlášeno pátrání Policií ČR. Do pátrací akce byl zapojen i vrtulník s termovizí. Za dva dny byl pacient nalezen mrtvý, dle závěru policie došlo k úmrtí bez podílu cizí osoby.

## Diskuze

GSM je extrémní a závažná forma sebepoškozování, která má různé projevy; od povrchových řezných ran po parciální/úplnou kastraci a/nebo amputaci penisu. Literatura uvádí různé skupiny postižených osob, jež zahrnují nepsychotické pacienty se sekundárně způsobeným GSM z rituálních a náboženských důvodů (jinak i Klingsor syndrom, jehož název vychází z fiktivní literární postavy, která

provedla autokastraci při marném pokusu připojit se k náboženskému bratrství) (3), transsexuály snažící se změnit pohlaví podle své vůle, pacienty s poruchou osobnosti či se závislostí na návykových látkách. Nejčastěji je GSM spojováno s psychickými poruchami, jak můžeme vidět i v našem případě (4, 5).

Rozsáhlý výzkum, který probíhal na základě vyhledávání klíčových slov „genital self-mutilation OR genital self-amputation OR penile self-mutilation OR penile self-amputation OR autocastration OR auto-castration OR self-castration OR Klingsor syndrome OR emasculation OR self-emasculation OR major self-mutilation“ z MEDLINE, EMBASE, PsycInfo, PubMed, Web of Science a CINAHL vyhledal články publikované v období 1946 až 2015.

Celkem bylo vyhledáno 173 případů GSM; 12,1 % (n = 21) bylo klasifikováno jako genitální poškození (typ poškození zevního genitálu, který nevede k amputaci nebo kastraci); 35,8 % (n = 62), amputace penisu; 32,4 % (n = 56) kastrace; a 19,7 % (n = 34) kombinace amputace a kastrace.

Co se týká příčiny, psychická porucha nebyla zjištěna nebo známá v 9,2 % (16/173) případů.

Ze 157 případů, kde byla hlášena psychická porucha, zahrnovalo 49 % (77/157) schizofrenické spektrum poruch, 18,5 % (29/157) závislost na návykových látkách, 15,9 % (25/157) poruchu osobnosti a 15,3 % (24/157) pohlavní dysforii (4).

## Závěr

Autokastrace nebo jiný typ sebepoškozování tohoto rozsahu je velmi vzácným projevem psychotické poruchy. I méně závažná urologická diagnóza, jakou je hydrokéla, může pacienta trpícího touto nemocí dohnat k extrémnímu řešení. Nesmírně důležitým krokem je bezodkladné psychiatrické vyšetření se zahájením léčby. Neméně podstatnou součástí je